



**TRAFICOM**  
Liikenne- ja viestintävirasto

TIENOO - yksityisteiden neuvontahanke

# Tupailta 1.11.2021, Toholammin kunnan kulttuurisali



- Nimi: Timo Syrjälä
- Koulutus:
  - Metsätalousinsinööri(AMK) (2004)
  - Tieisännöitsijä-koulutus, Suomen Tieyhdistys ry. (2020)
- Työ:
  - Yrittäjä v. 2013, METSÄn tähden Tiimi Oy
- Kotipaikka: Lestijärvi
- Perhe: Vaimo, 2 lasta
- Harrastukset: Lenkkeily, suunnistus, musiikki
- Saavutukset: 5 x maraton

# TUPAILLAN OHJELMA

1. Lyhyt kertaus kevään tupailloista
2. Tiekunnan vuosikello kunnossapidon näkökulmasta
  - Mitä tehdään ja milloin tehdään?
    - Kunnossapidon neljä vuodenaikaa
3. Tienpitovelvollisuuden jakaminen osakkaiden kesken
  - Syventyminen tieyksikkölaskelmaan ja sen perusteisiin
  - Käytännön esimerkkejä
4. Minut valittiin hoitokuntaan, mitä nyt?
  - Vinkkejä hoitokuntatyöhön
5. Keskustelua

# KEVÄÄN TUPAILTA - NOSTOT

## TIEKUNNAN KOKOUS

- Vuosittain tai väh. joka 4. vuosi
- Huolehdi näistä:
  - **Henkilökohtainen kutsu**
    - Viimeistään **14 vrk** ennen kokousta postin kannettavaksi → dokumentoi vaikka kuvalla mahdollisia oikaisuvaatimuksia varten
  - Kutsun mukana liitteet tai ilmoitus missä nähtävillä
    - Asialista, maksuunpanoluettelo, yksikkölaskelma, tilityksentarkastajien lausunto, talousarvio
  - Kokouksessa:
    - Enemmistöpäätökset, äänestetään yksiköillä → HUOM! Äänileikkuri max 30 %:a paikalla olevista äänistä
    - Päätöspöytäkirja
    - Toimielimen valinta ja henkilövalinnat

# KEVÄÄN TUPAILTA - NOSTOT

## YKSITYISTIEN PERUSPARANNUS

### – Rahoitusvaihtoehdot:

- KEMERA-tuki 50 %:a → Tuki maanomistajalle
  - Pääasiassa metsätiet → Metsäliikenteen osuus yksiköistä väh. 30 %:a
- ELY –avustus 50 – 75 %:a → Avustus tiekunnalle
  - Mahdollinen kunnan avustus
- Oma rahoitus
  - Yksikkömaksut
  - Laina



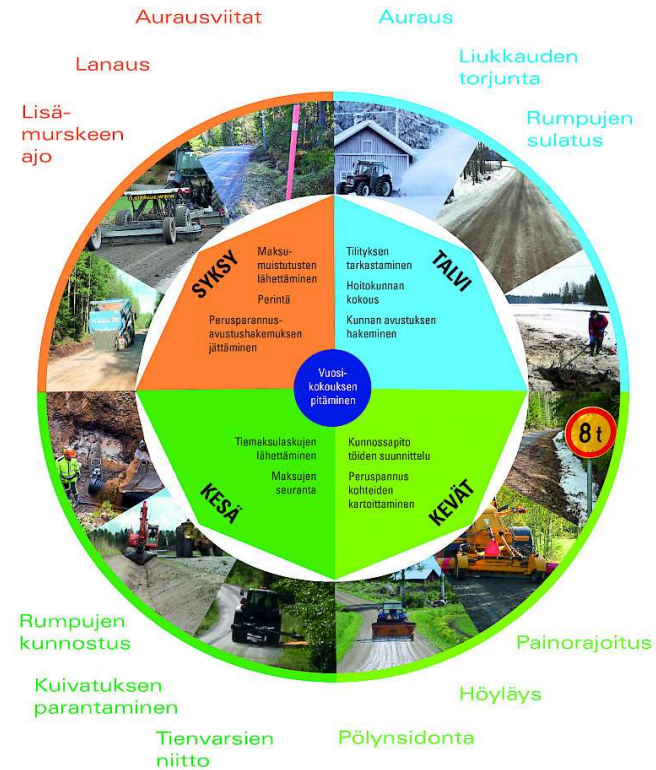
**TRAFICOM**  
Liikenne- ja viestintävirasto

# TIEKUNNAN VUOSIKELLO

## KUNNOSSAPIDON NÄKÖKULMASTA

- Kunnossapito on tien hoitoa ja kunnostusta
- Kunnossapidon laiminlyönti on kuin velanottoa → Takaisinmaksun aika tulee
- Neljä vuodenaikaa
- *”Tie on pidettävä tieosakkaiden liikennetarpeen edellyttämässä kunnossa... Kunnossapidossa on otettava huomioon myös liikenneturvallisuus.”(YksTL 24§)*

Kuva: Suomen tieyhdistys r.y





# KEVÄT

- Sorakulutuskerroksen tasaus

- TASAUS/LANAUS -tavoite

- Nopeuttaa tienpinnan kuivumista pintakelirikon aikana
    - Tasoittaa ajoradan ja poistaa pienet kuopat
    - Sekoittaa pölynsidontamateriaali tien kulutuskerrokseen

- TASAUS/LANAUS –ajoitus

- Tien pinnan ollessa kostea, ei kuitenkaan kovien sateiden aikana
    - Leikkaussyvyys riippuu lanan ja vetolaitteen ominaisuuksista
    - Lana EI SAA työntää soraa palteiksi tien reunaan

Kuva: Soukkio.fi





# KEVÄT

- Sorakulutuskerroksen höyläys

- HÖYLÄYS -tavoite

- Palauttaa oikea sivukaltevuus(3 – 5%)
- Reunapalteen poisto
- Palauttaa ajoradan reunaan siirtynyt kulutuskerrosmateriaali takaisin ajoradalle

- HÖYLÄYS –ajoitus

- Höyläys on syytä tehdä joka 2. vuosi vilkkaasti liikennöidyllä tiellä
- Sivuojien kunnostamisen yhteydessä
- Keväällä roudan sulamisen edistyttyä riittävän syvälle
- Tiekarhu tai raskas tielana
- Vaatii riittävän paksuuden kulutuskerrokselta



Kuvan lähde:

[https://www.tieyhdistys.fi/site/assets/files/1746/soratiepaiva\\_16\\_5\\_2019-\\_tiehoylan\\_rooli\\_teiden\\_kunnossapidossa\\_ppt.pdf](https://www.tieyhdistys.fi/site/assets/files/1746/soratiepaiva_16_5_2019-_tiehoylan_rooli_teiden_kunnossapidossa_ppt.pdf)

# KEVÄT

- Pölynsidonta

- TAVOITE

- Vähentää hienoaineksen poistumista kulutuskerroksesta
    - Vähentää kunnossapitotöiden määrää
    - Parantaa ajomukavuutta
    - Vähentää asutukselle ja ympäristölle aiheutuvia haittoja

- AJOITUS

- Keväällä, kun tie on vielä kostea
    - $\text{CaCl}_2$  -hiutaleina tai liuossuolauksena
    - Hiutaleina suursäkeissä(1 tn)/ 25 kg:n säkeissä
    - Levitettävissä pienellä lannoitteenlevittimellä
    - Käyttömäärä: 0,5 – 1,0 tn/km





# KEVÄT

- Muita keväällä tehtäviä töitä
  - Sohjo-ojan teko
  - Rumpujen sulatus
  - Kelirikkokorjaukset
  - Painorajoituskyllit
  - Maakivien poistamiset
  - Mahdollisten tulvavaurioiden korjaukset

# KESÄ

- Vesakonraivaus

- TAVOITE

- Poistaa vesakko näkemäalueilta
  - Kaarteet, liittymät ja muut tien näkemäalueet
- Poistaa vesakko sivuojista
  - Heikentää veden virtausta
- Poistaa vesakko kohdista, joissa aiheuttaa lumen kinostumista

- AJOITUS

- Keskikesällä
- Toteutetaan traktoriin kiinnitettävällä hydraulisella vesakkoleikkurilla/ketjumurskaimella
- Toteutus keskim. 1 – 3 vuoden välein





# KESÄ

- Ojien ja rumpujen tarkastukset
  - Veden pitää päästä vapaasti virtaamaan tieltä pois
    - Riittävä sivukaltevuus
    - Ei reunapalteita
    - Sivuojien ja laskuojien on oltava kunnossa
    - Tie- ja liittymärumpujen oltava kooltaan riittäviä, ehjiä ja puhtaita
- Ojien hoito ja kunnostus
  - TAVOITE
    - Pitää tie kuivana
    - Poistaa ojista tukkeumat
    - Parantaa sivuojien pituuskaltevuutta
    - Varmistaa laskuojien kunto
  - TOTEUTUS
    - Toteutus kaivinkoneen luiskakauhalla
    - Kaivettavat massat pois tai ojan taakse → Lupa, jos tiealueen ulkopuolelle
    - Laskuojissa tiekunnalla ei toimivaltaa tiealueen ulkopuolella (neuvoteltava mo:n kanssa)
    - **KAPELINÄYTTÖ!!!**





# KESÄ

- Rumpujen kunnostus

- TAVOITE

- Pitää rummut tien kuivatustarpeen mukaisessa kunnossa
- Korjata tai uusia rikkoutuneet tai huonosti toimivat rummut
- Lisätä tarvittaessa rumpuja

- Rumpujen kunnostus

- TOTEUTUS

- Hankinnassa kannattaa tehdä yhteistyötä tiekuntien kesken jos mahdollista
- Toistuvasti liettyvät/jäätyvät rummut vaihtoon
- HUOM! Liittymärummut ovat liittäjän vastuulla
- Toteutus kesällä kuivimpaan aikaan
- Varmistuttava rummun riittävästä koosta
- Rumpumateriaalit:
  - Muovi(SN8)
  - Teräs
  - Betoni



# KESÄ

- Muita kesällä tehtäviä kunnostustöitä
  - Päällysteen korjaukset
  - Liittymien kunnossapito
  - Näkemäalueiden hoito
  - Liikennemerkkien hoito ja asennukset
  - Kaiteiden asennukset
  - Tien puhtaanapito(vastuu tienpitäjällä)

# SYKSY

- SORASTUS

- TOTEUTUS

- Koko tien pituudelta tien ollessa kostea
- Ennen sorastusta tie olisi hyvä muotoilla oikeaan muotoon → sivukaltevuudet
- Jos tehdään jollekin tieosalle, merkataan paaluin
- Loppulanaus/-tasaus

- SORASTUS

- MATERIAALI

- Kallio-, sora- tai moreenimurske
- Raekokoon vaikuttaa tien käyttötarkoitus
  - Normaalisti 0...16mm (asutut tiet)
  - Myös 0...32mm(metsätiet)
- Riittävä hienoainespitoisuus (n. 10%)
  - Lopputulos tiivis ja pölyämätön kulutuskerros
  - JOS liian vähän → pölyämistä ja "nimismiehen kiharaa"
  - JOS liikaa → liettymistä ja pintakelirikkoa
- Kannattaa selvittää materiaalikäytön referenssikohteet!



# SYKSY

- **AURAUSVIITAT**

- Aurausviittojen tarkoituksena osoittaa tien turvallisesti aurattava leveys
- Asennetaan ennen maan jäätymistä
- Materiaalina käytetään paljon muovisia, heijastimella varustettuja viittoja → voidaan uusiokäyttää, myös risusavotan karsitut rungot käyvät
- Vastuu tienpitäjällä(Tiekunta)
- Asennus tiekunta/auraaja/ulkopuolinen palvelun tarjoaja
- Rautakanki, järki ja hyvä työporukka!

# TALVI

- LUMENPOISTO

- TAVOITE

- Varmistaa liikennöitävyys
    - Parantaa liikenneturvallisuutta
    - Estää lumipolanteen liiallinen paksuuntuminen

- TOTEUTUS

- Kilpailuttaminen
    - Tieosakkaiden määrittelemä laatuvaatimus  
→ Ei lakisääteisiä vaatimuksia
    - Pääsääntöisesti lumisateiden jälkeen
    - Ensimmäisellä auroskerralla varovaisuutta

- KALUSTO

- Yleisimmin traktori + vinoetuaura/Alueaura
    - Alusterä myös traktoreissa
    - Linkous soveltuu hyvin mutkaisille ja kapeille teille

- MUUTA

- Aorausvalliin madaltaminen
    - Sohjo-ojat
    - Lumiaidat ja kinostimet
    - Lumen poiskuljetus

# TALVI

- TALVIHÖYLÄYS

- TAVOITE

- Ohentaa tai poistaa polannetta
- Parantaa ajomukavuutta ja liikenneturvallisuutta
- Vähentää kevään/lauhan talven sohjoa
- Vähentää kevään pintakelirikosta aiheutuvia haittoja

- TOTEUTUS

- Määräytyy tien urien syvyyden tai tien muun epätasaisuuden perusteella
- Kannattaa ennakoida jos tiedossa pitkä pakkasjakso

- KALUSTO

- Tiekarhu
- Traktorin/kuorma-auton alusterä



# TALVI

- LIUKKAUDENTORJUNTA

- TAVOITE

- Varmistaa tien liikennöitävyys
- Parantaa liikenneturvallisuutta
- Vähentää osakkaiden vastuuta mahdollisissa vahinkotapauksissa

- TOTEUTUS

- Sääolosuhteiden seuranta ja kelien ennakointi
- Laatutasotavoitteet päätetään tiekunnassa
- Linjahiekoitus koko tielle
- Pistehiekoitus mäkiin, mutkiin ja liittymiin

- MATERIAALI

- Luonnon hiekka
- Lajiteltu murske/sepeli

# TYÖTURVALLISUUS

- HUOMIOITAVA KAIKISSA KUNNOSSAPIDON TÖISSÄ
  - Liikenteen varoittaminen liikennemerkein
  - Työkoneissa asianmukaiset huomio- ja varoituslaitteet
  - Luvat ja vakuutukset, urakkasopimukset ja sopimusehdot
  - Henkilökohtaiset turvavarusteet, Tieturva 1 –kortti(Ei pakollinen yksityisteillä)
  - **KAAPELINÄYTÖT!!**

# YKSIKÖINTI

- YKSIKÖINTI = Arvioidaan osakkaiden tiestä saama hyöty
  - Tienpitovelvollisuus jaetaan ja tieyksiköt lasketaan tieosakkaiden kesken sen hyödyn mukaan, minkä tien kullekin katsotaan tuottavan. (YksTL 35§)
  - Mitä yksityiskohtaisemman yksiköinnistä tekee, sen useammin sitä joudutaan muuttamaan
  - Kustannukset jaetaan tieosakkaiden kesken tieyksikköjen perusteella.
    - Maanmittauslaitoksen julkaisuja nro 117(Yksityistien tieyksiköinti -opas 2019)
  - TIEYKSIKÖT vahvistetaan TIEYKSIKKÖLASKELMASSA
  - Hyötyä arvioitaessa otettava huomioon tieosakkaan tiedossa oleva tien käytön **määrä ja laatu** koko yksityistien pituudelta NYT ja TULEVAISUUDESSA sekä tieosakkaan mahdollisesta elinkeinon harjoittamisesta johtuva tien käyttö.

# ERITYISTAPAUKSIA

- Tien eri osilla voi olla eri yksiköinti (YksTL 35§)
  - Jos tienpito jollakin tieosalla ei tuota hyötyä kaikille osakkaille (Sillat, lossit, kevyen liikenteen väylät tms.) tai
  - Jos tienpito päätetty pitää korkeammalla tai matalammalla tasolla kuin muuten

# PAINOLUKUJA

- ULA = Asuinkiinteistön ulkoinen liikenne
- ULL = Lomakiinteistön ulkoinen liikenne
- ULM = Maatalouden talouskeskuksen asumisesta aiheutuva liikenne
- ULMa = Maidonkuljetus
- ULV = Viljelmän ulkoinen liikenne
- SLV = Viljelmän sisäinen liikenne
- MeL = Metsäliikenne
- EL = Elinkeinon harjoittajat ja muut erityiskäyttäjät (Erityisliikenne)

# PAINOLUKUJA: ULM, ULV, SLV maatila

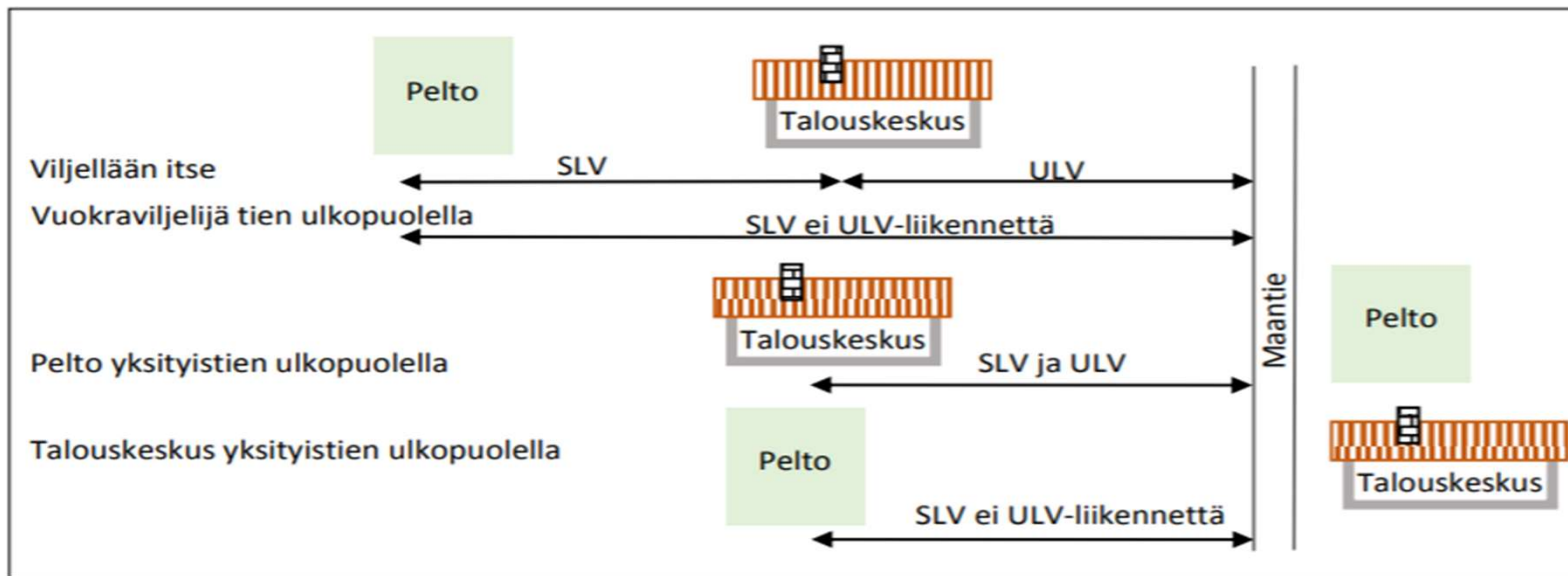
- ULA = ULM → Asuminen maatilalla 1100 tonnia/vuosi
- ULV = Viljelmän ulkoinen liikenne
  - Maataloudesta johtuva ja peltopinta-alasta riippuva liikenne ulkoisen kohteen ja talouskeskuksen( tai välivarasto peruna- ja sokerijuurikastiloilla) välillä
    - Tarvikkeiden, lannoitteiden ja siementen tuontimatkat sekä sadonkuljetukset
    - Viljelykiirroissa on mukana EU –säännösten mukaiset kesannointialat
    - Painoluvut on laskettu viljelykiertoja käyttäen



# PAINOLUKUJA: Maatila

- SLV = Viljelmän sisäinen liikenne
  - Viljelmän normaalit viljelytyömatkat talouskeskuksesta pellolle
  - Lasketaan peltolohkoittain
  - Lannoitteiden, siementen ja tuotteiden vienti pellolta tilan varastoon
  - Karjatiloiilla on laskettu myös lietelannan ja oljen kuljetusmatkat

# Viljelmän liikenne



Kuva 1: Kulkumatka SLV ja ULV liikenteessä

# PAINOLUKUJA, Maatila

- Viljelmän ulkoinen liikenne, ULV
  - Nautakarjatila; 25 tonnia/vuosi/hehtaari (peltoala), sisältää maatalouslomittajan ajot, eläinlääkärin ajot, huoltoajot ym.
  - Viljatila; 25 t/v/ha
  - Sokerijuurikas- ja perunatilat; 75 t/v/ha
  - Painoluvun korjaustekijöitä:
    - Luomutila -5 ... -10 %

# PAINOLUKUJA, Maatila

- Viljelmän sisäinen liikenne, SLV
  - Nautakarjatila; 95 t/v/ha
  - Viljatila; 50 t/v/ha
  - Sokerijuurikas- ja perunatilat; 100 t/v/ha
  - Hoidettu viljelemätön pelto; 15 t/v/ha
  - Lannankuljetus erillisenä; 25 t/kuorma tai 25 t/ha
  - Painoluvun korjaustekijöitä:
    - Peltolohkon pinta-ala yli 5 ha; -10 ... -30 %
    - Luomutila -5 ... -10 %

# PAINOLUKUJA, Maatilan EL

- Erityisliikenne maatilalla
  - Teurasajot(lihakarjatilat, broilerikasvattamot)
  - Rehukuljetukset(siipikarja- ja sikatilat)
  - Kuivikkeen(turpeen yms.)kuljetukset
  - Tuotantorakennusten lämmitykseen liittyvät ajot
  - Asiakasliikenne suoramyynti-, maatilamatkailu-, mansikanviljelytiloille

# Maatilan vuokrapellot

- Yksiköitävän tienvarren kiinteistöjen pelloista **yksiköt kiinteistön omistajille**
- Tien ulkopuolisista pelloista yksiköt yksiköitävän tien osakkaalle
- Ulkopuolisista vuokrapelloista tiemaksut voidaan periä **vaihtoehtoisesti käyttömaksuina**. Vähentää yksikkölaskelman päivitystarvetta.



# Painolukuja, Maitoauto

- Maidonkuljetus ULMa = Ulkoinen Liikenne Maidonkuljetus  
Luovutuskertojen(kuukaudessa) määrästä ja auton painosta(ohjeellinen) riippuen:

Maidonkuljetus	Luovutuskertoja kuukaudessa	
	30	15
Tankkiauto (24 tonnia)	17 280 t	8 640 t
Tankkiauto (20 tonnia)	14 400 t	7 200 t
Tankkiauto (16 tonnia)	11 520 t	5 760 t
Tankkiauto (12 tonnia)	8 640 t	4 320 t

Käytetään kohtuullisuusharkintaa ja maksimikustannusharkintaa(= yksittäisen tuottajan osalle tuleva tkm-määrä ei suurempi kuin jos maito haetaan vain hänen tilaltaan). Matkana lyhin matka.

# Painolukuja, Metsätalous

- **Painoluku lasketaan metsälohkoittain**

- Painoluku valitaan maantieteellisen sijainnin mukaan(taulukko löytyy MML:n oppaasta) → K-P:lla 10 tn/ha
- Painoluku kattaa hakkuiden, puutavaran kuljetuksen ja metsänhoitotöiden liikenteen. Myös kannot ja hakkuutähteiden keruu sisältyy.
- Matka lasketaan metsälohkon painopisteeseen
- Polttopuiden myynnistä voidaan laskea erikoisliikennettä(pelkkä ajoneuvon paino)

- **SUOJELUALUEIDEN HUOMIOIMINEN**

- Luonnonsuojelualueet, joille ohjataan liikennettä → kyllä EL
- Luonnonsuojelualueet, joille EI ohjata → EL 1 \* 2 tkm \* matka
- Yksityiset suojelualueet → EI
- Ympäristötukialueet → EI
- Jos puuta kuitenkin kuljetetaan, määrätään käyttömaksu(Tiekunnan kokouksen päättämä €/tkm)

# Painolukuja: ULL lomakiinteistö

- ULL = Ulkoinen Liikenne Lomakiinteistö
  1. Kesäkäyttö; 200 – 350 – 500 tonnia/vuosi
    - Alaraja 1 – 3 vko, yläraja 4-5 vko kesällä + useita vki syksyllä ja keväällä
  2. Ympärivuotinen käyttö; 600 – 900 tonnia/vuosi
    - Alaraja 4 – 5 vko kesällä, lähes joka vki muulloin
    - Yläraja ns. kakkosasunto
  3. Ei tiedetä/Ei selvitetty; 350 tonnia/vuosi
  4. Rakentamaton lomakiinteistöntti; 30 tonnia/vuosi
    - *Painoluvun korjaustekijöitä:*
      - Ei lainkaan liikennöidä henkilöautolla – 30 ... - 60 %
      - Liikennöidään useammalla kuin 2 henkilöautolla
        - Kolme henkilöautoa + 20 %:a

# Jokamiehenoikeudet

- Ratsastaminen luetaan jokamiehenoikeudeksi
- Jokamiehenoikeuksiin sisältyy vaatimus niiden haitattomuudesta
  - Oikeutta ei saisi käyttää haitta tai häiriötä tuottavalla tavalla
- Ratsastaminen yksityisteillä ja metsäteillä on **sallittua silloin**, kun se **ei selvästi lisää tienpidon käyttökustannuksia** (Suomen ympäristö 30/2012. Jokamiehen oikeudet ja toimiminen toisen alueella.)
- **GEOKÄTKÖ YKSITYISTIELLÄ?**
  - Kenelle lasku tien lisääntyvästä käytöstä? Ongelmat isojen kaupunkien liepeillä...

# Tieosakkaan tehtävät

- **Osakkaan velvollisuus:**

- Ilmoittaa tienkäytössään tapahtuneista... tai tapahtuvista muutoksista ja... osakaskiinteistöjen ja määräalojen kaupasta, tiekunnan toimielimelle tai muille tieosakkaille. (YksTL 35 §)
- Ilmoittaa muuttuva osoite, kuolinpesän asianhoitaja

- **Osakkaan oikeutena:**

- Vaatia tieyksikkölaskelmaan... muutokset, jos yksikköjako vaikuttava seikat ovat olennaisesti muuttuneet(YksTL 36§)
- Vaatia yksikköjako toimitettavaksi kokonaan uudelleen, jos se ollut voimassa muuttumattomana vähintään 5 vuotta



**TRAFICOM**  
Liikenne- ja viestintävirasto

# Tulin valituksi hoitokuntaan

MITÄ NYT?

## Vastuullinen tehtävä, mutta ei ylitsekäymätön

- Oman omaisuuden hoitaminen ja huolehtiminen
- Oman arkiliikkumisen varmistaminen ja siihen vaikuttaminen
- Vastaavaa maallikkohallintoa esim. asunto-osakeyhtiöt
- Huolehtii tiekunnan toiminnasta ja juoksevien asioiden hoitamisesta. Ei tee itse, mutta hoitaa ja valvoo esim.
  - Kunnossapitotöitä
  - Parannustoimia
  - Taloushallintoa
- Tieisännöitsijä, kirjanpitäjä, koneurakoitsijat ym. apuna



## Hoitokunnan tehtävät (YksTL 56§)

*Tiekunnan teiden tienpidosta ja tiekunnan hallinnosta sekä niiden asianmukaisesta järjestämisestä tiekunnan antamien ohjeiden mukaisesti huolehtii toimitsijamies tai hoitokunta.*

Varainhoito ja sen valvonta tärkeä osa tehtävää.

Ulkopuolisille **vastuussa on tiekunta, EI HOITOKUNTA!**

## Toimielimen vastuu (YksTL 55§)

- *”Toimitsijamiehen ja hoitokunnan tulee huolellisesti hoitaa tiekunnan asioita.*
- *Jos jäsenet ovat tahallaan tai huolimattomuuttaan aiheuttaneet tiekunnalle vahinkoa tehtävänsä suorittaessaan, he ovat velvollisia korvaamaan sen,*
- *jollei toimenpidettä, josta vahinko on aiheutunut, ole tilitystä tarkastaessa tai muutoin hyväksytty.”*
- Tiepidossa, hallinnossa, taloudessa ja muissa yksityistielain mainitsemisissä asioissa ns. ”huolellisen henkilön vastuu”
- **VASTUUTA TURHA YLIKOROSTAA → HUOLELLISESTI TOIMIEN HENKILÖKOHTAINEN VASTUU ON HYVIN EPÄTODENNÄKÖINEN**

## Pois hoitokunnasta?

- Lähtökohtana toimikauden loppuun asti toimiminen.
- Laissa ei säädetä eroamisesta, mutta 55§:n mukaan:
  - *”Tiekunnan kokous voi vapauttaa toimitsijamiehen, hoitokunnan jäsenen tehtävästään ennen toimikauden päättymistä.”*
- Tiekunnan(ylimääräinen) kokous voi myös valita uuden hoitokunnan tai mahdollisuus toimia varajäsenen avulla.
- **Kaikkien etu hyväksyä eronpyyntö esimerkiksi pois muuttamisen johdosta.**

# Tukea ja neuvoa saatavilla

- Tukea ja hyviä neuvoja saatavilla mm. Suomen tieyhdistykseltä
  - Opaskirjat
  - Tapahtumia
  - Jäsenten neuvontapuhelin
  - **Kaikille avoin neuvonta 0200 345 20 (0,92 €/min + pvm)**
- TIKO- tieisännöitsijä hyvä avustaja aktiiviselle hoitokunnalle!
  - Tieisännöitsijä ”työrukkanen”, mutta tieosakkaille valta ja vastuu
  - Pyytäkää tarjous tiekunnan hallintopalveluista!
- **Tieyhdistyksen jäsenmaksu tiekunnille 75 € vuodessa.**



## KIITOKSIA!

Lisätietoja:

Erkki Laide oto. projektipäällikkö, puh. 044 561 2154

[erkki.laide@kaustisenseutukunta.fi](mailto:erkki.laide@kaustisenseutukunta.fi)

Timo Syrjälä tieisännöitsijä ja asiantuntija, puh. 041 433 2217

[timo.syrjala@metsantahden.fi](mailto:timo.syrjala@metsantahden.fi)

Tiekuntien asioissa palvelee myös valtakunnallinen Suomen tieyhdistyksen neuvontapuhelin p. 0200 34520 (0,92 € / min + pvm) arkisin klo 9-18.